

See 045

Aus der
Pfarrbibliothek
Seedorf



CARDIANASTRO//
PHE ADMIRANDA
Seu
CORDIS INVERSIO MEMORABILIS
Authore
FRIEDERICO HOFMANNO . M. D. HALL. SAX.

1793. fecit.

LIPSIÆ
Impensis CHRISTIANI KIRCHNERI A. M. DC. LXXI

†

CARDIANASTROPHE
ADMIRANDA

seu

CORDIS IN-
VERSIO

memorabilis

Tam Physicis, quàm Theologis ac
Medicis scitu admodum jucunda

& utilis

observata

à

COLLEGIO MEDICO

Civitatis Hallensis

in

ANATOMIA CADAVERIS

Sexus fœminæ

AUTORE

FRIDERICO HOFFMANNO,

Med. D. Hallens. Saxon.

LIPSIÆ,

Impensis CHRISTIANI KIRCHNERI,

Typis JOHANNIS ERICI HAHNII.

Anno M DC LXXI. 50

Na.
lib. A. i.

VIRO
NOBILISSIMO EXCELLENTISSIMO DNO
GUERNE RO ROL-
FINCIO,

Phil. & Medic. Doctori celeberrimo,
Prætic. & Chim. Prof. Publ. famigeratissimo, Aca-
demiaæ Jenensis SENIORI

gravissimo

S. P. D.

HAmdudum nihil æqvè
habui in votis, atq; ut quâdam
bearer occasione, quâ *TIBI* ævi
nostri *MEDICORUM* Coriphæo,
omnium seculorum memoriâ digno, ob
pervagantem orbe Europæo edecuma-
tæ *Artis* nostræ scientiam *Tuam*, ac peri-
tiam, aliquo gratianimi *τεμπησιω* gratifica-
ri, & meam filialem in *TE* observantiam
declarare possem.

Tua Virtus egregia, *authoritas* eximia, *in-*
tegritas spectata, & *doctrina* admiranda, quâ
modernæ sanioris *Medicina* cultus nititur,
idem illud merentur.

Quinquagesimus annus est, ex quo hu-
manæ salutis antistes, Morborum debel-
lator, optimè de re medicâ meritus es, ut
qui absolutissimam variis ingenii Tui mo-
numentis jatrices encyclopædiam con-
texuisti, & abstrusiores Artis latebras il-
lustrasti.

Vigesimus primus jam annus, & eò am-
plius est, cum Medicinæ recondita Mihi,
& aliis communicantis, ut alterius *Am-
monii Alexandrini* lateri cum admiratione
& stupore adhærere summæ felicitati,
a claudi ducerem. Aurea dictionis tuæ
catena animos auditorum capiebat quasi
& vinciebat, Verba Tua erant oracula,
admonita consilia, consilia auxilia, dia-
gnostica & prognostica Sibyllina folia.

Quicquid in Me est, quo vel aliis opem
desiderantibus prodesse, vel hætenus
Me profuisse scio, *TIBI* juxta *DEUM* Me
debere ex animo fateor & profiteor.

Sincerissima animi affectio, quâ Me
TUI

Tu amantissimum verissimâ fronte, nec
fucatis corporis gestibus inde usque di-
gnatus es, nullâ usquamposteritatis ob-
livione exstingvenda erit.

Tantum beneficiorum præstito-
rum memori ac grato discipulo tantis
meritis respondendi materiam præbuit,
Præfens hoc Literarium opusculum *DE*
CARDIANASTROPHE admirandâ seu
CORDE inverso mirabili.

Hanc cum in quodam cadavere sexus
fœminei, ob capitale facinus gladii sup-
plicio adjudicati, inventâ, *SERENISSIMI*
NOSTRI PRINCIPIS ac DNI, DNI AUGUSTI
Administratoris Archi-Episcop. Magdeb. &c. DNI
Nostri clementissimi gratiosissimo indul-
tu felicitas hujus Anni millesimi sexcen-
tesimi septuagesimi primi ad observatio-
nem anatomicam Nobis concesserit, &
celeberrimi cujusdam Medici, de præsen-
ti materiâ in judicando prudentiam & a-
nimi sensa ingenuè ac graviter depro-
mentis, patrocinio opus habeat, id quod

illi felicius contingere non posse visum
est, atqve si *TUÆ EXCELL^{ia}* auspiciis ni-
teretur.

Ut Sacerdotes olim Irim precibus eli-
cere solebant ad odoris commendatio-
nem arboribus quærendam. Ita & Ego
pro conciliando huic scripto aliquo favo-
re *Clarissimi nominis Tui* celebritatem; nul-
lus dubitans, quin hoc Meæ in *TE* obser-
vantia debitæ ceu monumentum devo-
tum & amoris sponsoriam tabellam eâ
benevolentia, quâ jam plures solitus es,
haut gravatim excepturus sis.

Supremum veneror Numen, ut pro sua cle-
mentia & *περὸν δὲ* *TE* diu florentem con-
servet, omni benedictionum genere au-
geat, & elapso mortalitatis hujus curri-
culo feris annis ad divinæ majestatis cœ-
leste palatium migrantem coronâ justi-
tiæ & immortalitatis redimitum æter-
num beet.

Dabam Hallis Saxonum
Calendis Martii Anno 1671.

EXCELLENTIÆ TUÆ

additissimus

FRIDERICUS HOFFMANNUS. D.



Jerem. XVII. 9.

COR כָּרָע supplantativum, Luth. Trozig, Gl. es ist ein ver-
zweifelte böse Ding, Piscator Tückisch/Krumb/geneigt
zu untertreten, al. betrüglich/macht stolpern/wie man
einem ein Bein stellet, Tremell. fraudulentum, Vulg.
pravum, LXX. & Arabs profundum, Chald. dolo-
sum, Syr. durum Cor. לִבּ inversum fit בָּל omnia con-
fundens בָּל

D Erversum inversum est COR, dum
sursum atq; deorsum
Vertitur, & cono non nisi dex-
tra petit.

*Monstrum horrendum, informe, ingens, cui lumen
ademptum*

Monstrosa ostendit forma, stupenda
solo.

Qværis Naturæ cur sint deliria? causam
Autorem noli qværere, crimen erat.
Perrarū Exemplar tibi sistit acumine raro
HOFFMANNI ingenium, dextra perita, Liber.

)(

Scyua

⦿(o)⦿
Θαῦμα hoc θαυματοειὸν perversa inverſa re-
cenſet.

COR, monet, una DEI ſit maneatq; do-
mus.

Sitq; FIDES, ſit AMOR, ſit SPES recti incola,
CORDIS,
Proemia nec ceſſent, gloria, vita, ſalus.

P. Hall. Saxon.

Johannes Olearius, D.

SALOMON

in

Eccleſiaſt. Cap. VII. 30.

Solummodò hoc inveni, quod DEUS Hominem rectum
(רש) æquum, ſimplicem, gratum, probum fecerit:
Et ipſe ſe infinitis miſcuerit quæſtionibus; ut habet
Vulgata, Vel juxtà Ariamont. Et ipſi inqviſiverunt
computationes.

Id quod Lutherus vertit:

*Ich habe funden/daß GOTT den Menſchen hat auff
richtig gemacht/ aber Sie ſuchen viel Künſte.*

Fluxerit ut rectum Divina Potentia pectus
Mortali, & dederit ſemina larga boni;

Hoc

*Hoc tamen in latus ars torquet fucata sinistrum,
Perversi mores, versaq; Corda notant.*

In commendationem præsentis Cardiana-
strophes Physicæ-Moralis satis curiosæ
αὐτοῦ διασῶμα hoc adjecit

Johannes Christophorus Heroldt / J. U. D.
p. t. Patriæ Consul.

I. N. J.

COr hominis pravum est ac inscrutabile, cordis
Digna fides Plaxæ si redhibenda DEO.
Multa tamen verbi lumen Physices & acumen
Suppeditant priscis abdita temporibus.
Hæc HOFMANNE aperis & sic cum magmine laudum
Et genii & cordis nobile scrutinium.

Gratulab. f.

GOTTFRIDUS OLEARIUS, D.

ABdit a natura scrutaris, nocte dieque,
Et varias latebras eruis usque bene.
Hac certè faciunt Medicum mihi in arte peritum,
Hac Praxi lumen conciliare solent.

() (2

Perge

*Perge etiam post hac bene sic, HOFFMANNE, mereri,
Posteritas grates non sine laude feret.*

Excellentissimo DN. D. HOFFMANNO compatri, ac
amico suo honoratissimo, eruditum Tracta-
tum de *Corde inverso*, evulganti, animitus
gratulabatur,

Georgius Mœbius, SS. Th. D. Prof. P.
in Acad. Lipsiensi, Facultatis Theolog.
Subsen. Ingenuæ Cathedral, Eccles. Mis-
nenf. Canonicus, & Acad. Decem-Vir.

Est index curvi rectum, quod cordis imago
Hoffmanni ostendit nobile laudis opus.

Scrutator cordis DEUS est: * vestigia cernit *Psalm. 7.

Cum Physico Medicus? Thejologia docet.

Perfpice, quod speculum cordis monet, atq; memento
Sincerò ut discas vivere corde DEO!

*Johannes Andreas Olearius, D.
A. A. M. A. C.*

Inversum pectus quid signat? *pectora* signat
Perversi Secli. *Pectora recta* precor!

Excell. DN. Autori
de Scripto Cardiologico gratulab.
f. Hallis

M. Andr. Christophorus Schubartus,
Pastor ad Div. Maurit. & Gymn:
Inspector.

(o) 96

*In littore Hybernia piscem observari, scombræ magnitudine, cujus cor in-
versa figuræ. Olaus Borrichius ad Thom. Bartholinum centur. 4.
epist. 92. p. 521. scribit.*

Inverso piscem miramur corde marinum,
Ast, hominis sisti corda reversa, magis.
Concio docta præit Medicorum; HOFMANNUS id effert:
Nil Deus hinc frustra nil facit æqua $\Phi\psi\sigma\iota\varsigma$.

congratulab.

M. Joh. Gottfr. Olearius.

EN Terrene tibi, quid vult Trinacria Cordis?
Belle Christi adum, Cor, simulacra gerit.
Sursum Corda patent, infra mucrone recedunt;
Ut, quæ sint Cæli, quæ verere nos doceant.
Hæc triquetra sibi Trinunus poscit Jova:
Pandite mox valvas, Templâ sacrata DEO!
Fulgeat, invictus Fidei, cum sanguine tinctus,
Hic Adamas, fabricæ non ruitur a basis.
Ardeat, incensus charò fervore Pyropus;
Tunc lux lucebit flamma perenne-sacrâ.
Et vireat, vigeat, nunquam confusa, smaragdus,
Spes: Sic exsurgunt Templâ parata DEO!
Sit nil inversum, per-versa inversa notabunt:
Versum, nec Medicus, nec probat ipse DEUS.
Hoc docet HOFFMANNUS Galenus acumine mentis,
Cui manet æternè Nomen honosq; suum.

Observantia & honoris ergo f.

M. Christoph. Lucht /

Diac. Ulr. Sup.

)((3

Qvi

Quid *cor inuersum? perversi cordis imago,*
Cui non *dextra* fatis, sæpe *sinistra*
placent.

Egregius multos inter *folersque* mini-
ster, (id egregiè.

Naturæ **HOFFMANNUS** monstrat
Sint *inversa* licet quandoque in corpore
corda,

Sint *perversa* modò non simul hæc ea-
dem,

Quæ nec verba movent, nec verbera,
quin adamantis

Quæ mecum *duri* dixeris esse genus.
Cardiognosta **DEUS**, qui perscrutatur a-
byssum, (lum!

Humani cordis, corrigat omne ma-

*officiosa manu
honoratis, DN. Cognato
scrib:*

M. Wolfg. Melchior Stisser/
Æ. M. A.

Sunt hominum in mundo *perverso* fin-
gula *versa,*

Mores, ingenium, cultus, abolla, cibus.

Quid

Quid mirum, si se *per versum* COR quoque,
vertat,

Pro *RECTO OBLIQUUM* se statuens
oculis. (esse,

Laudo vos Medicos : vidistis nuper in-
COR VERSUM verlae mentis in Ho-
spitio. (orbi:

Id dignum visum, docto signetur ut,
Signasti doctis, docte *HOFEMAN-*
NE, viris.

Hinc Tibi laus major, *DOCTOR* clarissime,
furgit, (seces.

Quam si vel centum corpora coeca,

M. Martinus Lipenius,
Gymn. Hallenf. Corrector.

Naturæ miramur opus variantis, & ipsa
Quæ vel in exiguo stipite monstra
notat.

Mysta lagax, stupefit Craterus, stupet ipse
Machaon,

Exercetque graves res inopina viros.

Sper-

Spernant ista licet, quibus est audire nega-
tum,

Quorum Phœbeo dogmata rore ma-
dent. (Etus

Squallida ramosâ quætiebat ab arbore fru-
Phyllis, & ô pomum nobile, dixit, edis.

Cui contrâ Damon: Quid dentem in pel-
le fatigas

Stulta? arrodenda est ipsa medulla Tibi.
Qvis frustra miris credat vestire figuris

Ista Creatorem sic voluisse suum?

Altius exurgas fas est: Mysteria mundus

Quot fovet, indocili non penetranda
manu! (rerecto

Eja ades, & pronus, qui rectum in corpo-
Cor geris, inversi tmemata CORDIS ama.

HOFFMANNOQ;, istum cujus mens dædala
tantâ

Parturiit foetum sedulitate, fave.

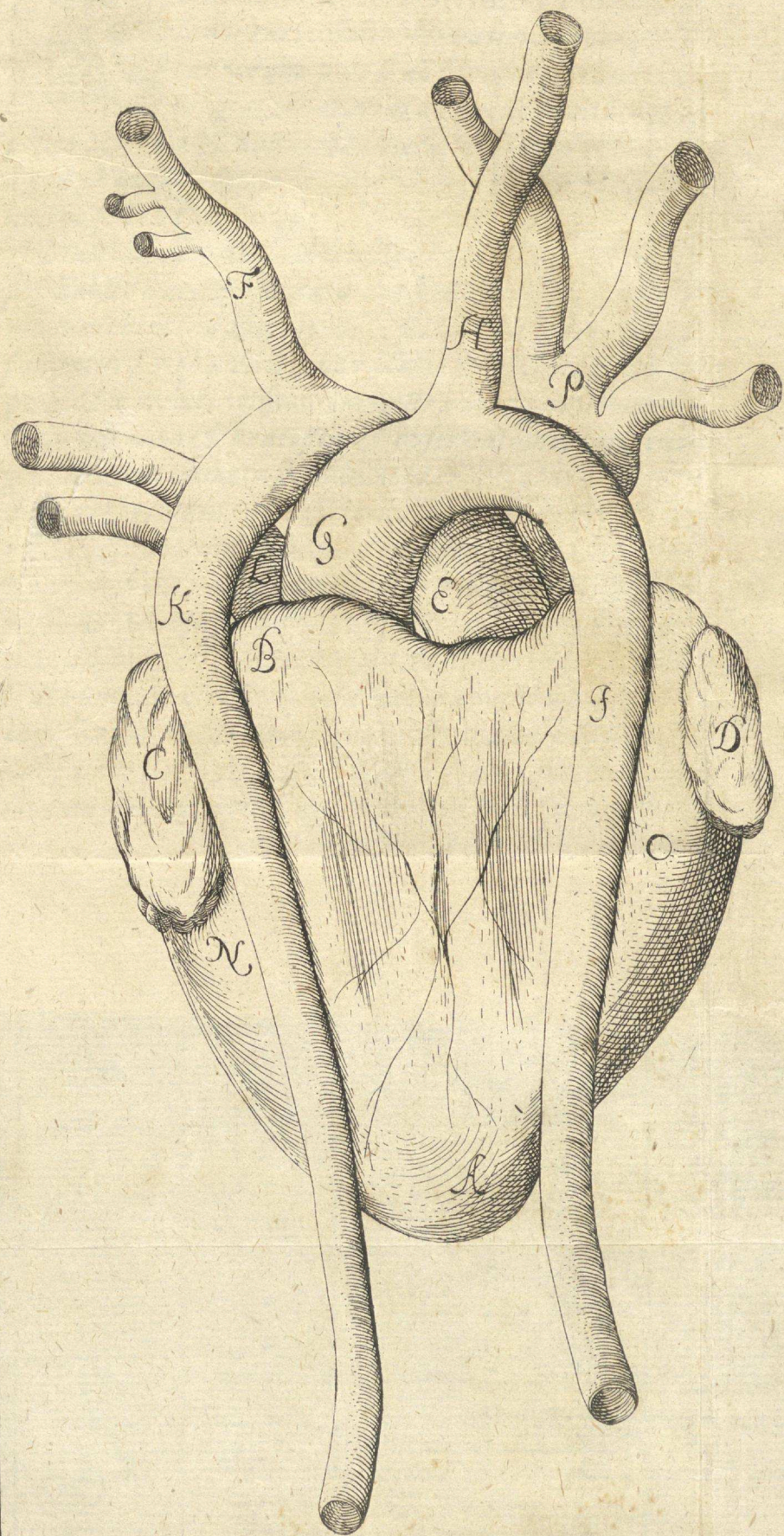
Patrno suo Magno

L. Mg. ponebat

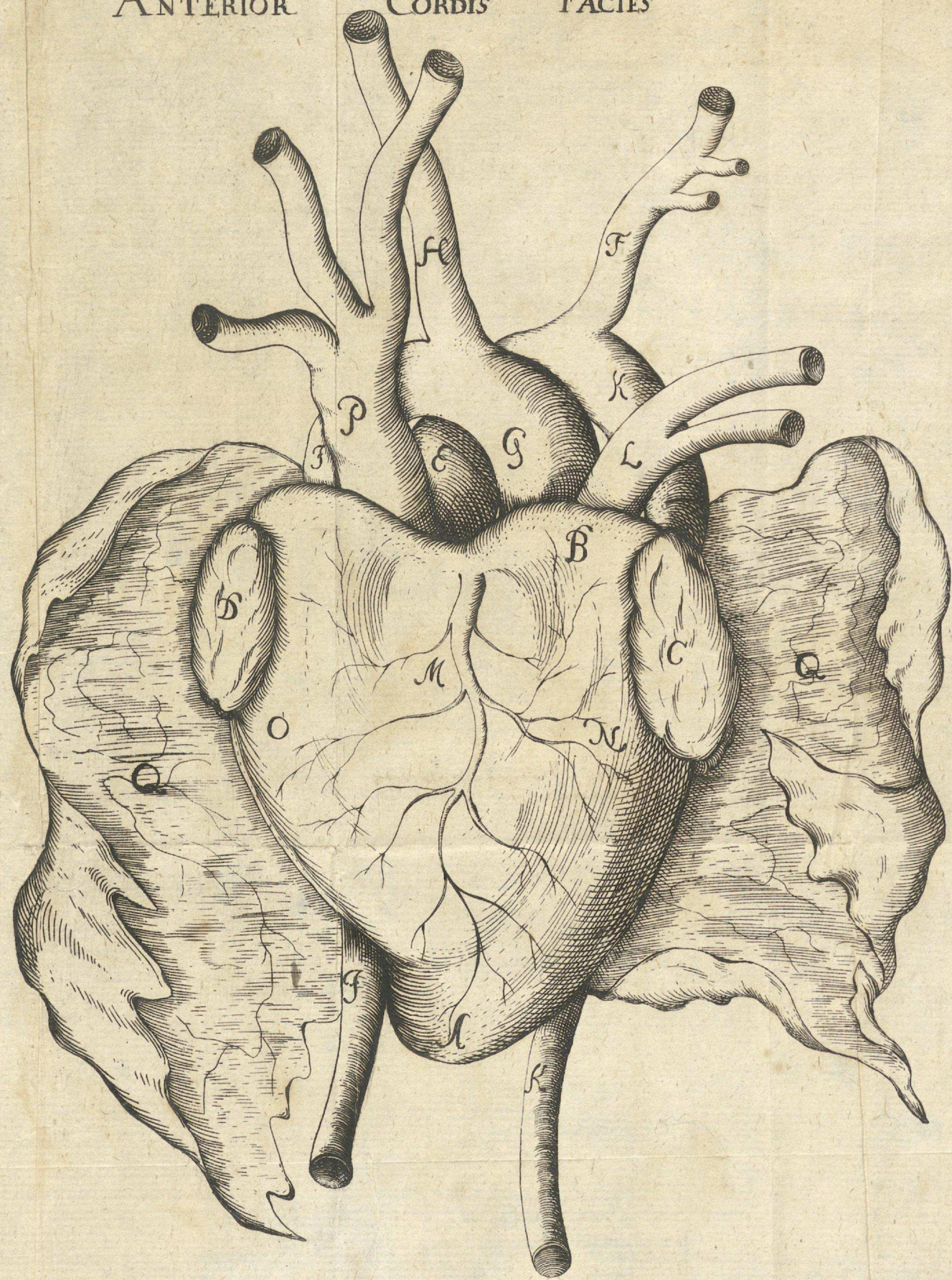
David Christianus Zeiffius.

PRÆ-

POSTERIOR CORDIS FACIES



ANTERIOR CORDIS FACIES



A. Comis Cordis.
 B. Basis.
 C. Auricula Cordis major, seu dextra.
 D. Auricula Cordis minor seu sinistra.
 E. Arteria Aorta.

F. Truncus ascendens Arteria Aorta.
 G. Vena Cava.
 H. Vena Cavae Truncus ascendens.
 I. Vena Cavae Truncus descendens.
 K. Arteriae Aortae truncus descendens.

L. Vena Arteriosa.
 M. Vena Coronaria.
 N. Dexter Cordis Ventriculus.
 O. Sinister Cordis Ventriculus.
 P. Arteria Venosa. Q. Pericardium.

PRÆFATIO AD LECTOREM.
CURIOSO LECTORI

S. P. D.

Rationis & intelligentiæ dictator, intellectus noster, LECTOR BENEVOLE, sine sanorum sensuum observationum promotorum condorum potest non stipatus satellitio non longio per insoetas ac cæcas semitas à proposito Scientiæ & Sapientiæ itinere vel scopo recedere, vanâ phantasiæ specie, ceu suavis somni ludibriis delinitus, sed circumventus.

Multi Observationum æstimium in levi habentes posthabito Earum usu natis in cerebro diversarum opinionum chimæ plus tribuunt fidei. Sed fallunt hi, & falluntur, longè avii à sanâ ratione deflecentes. Ad Experimentiæ veluti sensuum magistra normam uti omnis ratio vera, ita & præcepta & observationes sunt exigenda, ut vel immota statumentur, si Natura congruant, vel corrigantur si deficient. Sola librorum mutorum Præceptorum inspectio, conjectura inanes & Majorum dictata, necessitates Natura excogitatis & fictis rationibus subjugantium, non sufficiunt, & nunquam inde ad intellectus adæquationem cum rebus ipsis eluclabimur. Etenim Ratio non Naturam, sed ipsa se metitur. Ratio Natura conformis sit, non autem Naturam subigamus Ratioibus. Natura per Naturam, quemadmodum scriptura per scripturam explicanda; non verò

A

per

PRÆFATIO

per Rationes evertenda. Hujus Librum evolvamur,
quem Nobis suppeditant Tria dicta Regna Minerale,
Vegetabile & Animale duplici recludenda clave A-
NATOMIA scil. VITALI & LOCALI.

Ingeniosissimorum Natura Mystarum Iatro-chymi-
corum ILLIUS VITALIS dicta inventis jure & merito
vigilanti debetur industria, quod, quæ olim Medicorum
hallucinationes & physicorum errata in ratiociniis illo-
rum animadversa, detectis moderno tempore novis Na-
tura phænomenis scribentibus prius non observatis, e-
levata destruxerint, quo *ἐπιφάνεια* nonnulla sine formis
inexplicabilibus, qualitatum elementarium nanis,
principiorum hypostaticorum ternario numero exploso,
luculentius explicantur, quàm olim fieri consuevit. soli-
us pyrotechniæ adminiculo, cum chymicis observationi-
bus conjuncta, quæ constat, tum quousq; vel mera sal-
tem textura partium mutatio, facta vel ab Arte vel
Naturâ exporrigere se queat in novis qualitatibus in
unâ eâdemq; materiæ portione producendis, (teste Fran-
cis. Bacon. de Verulam. in Augment. Scient. & Nobilis-
sim. Anglo Robert. à Boyle in chymist. Sceptic.) tum
quæ ratione inde ceu ex radicibus, morborum progermi-
nent flores, ex floribus semina, tum quomodo aquæ Me-
dicamina ex illius contrà hos deleterios fructus pro-
pullulantes concinnari debeant, ut Medicina nostra &
Naturalis scientia Physica. prisco illo ævo plusquam cim-
meriis ignorantia tenebris offusa jam splendidissimo ve-
ritatis fulgeat iubare.

Qua-

Quales etiam non faces ANATOMIA LOCALIS in primis vivorum, veluti novus Medicinæ phosphorus apertis ac luculentissimis radiis intellectus nebulas erroribus cœcati dispellentibus amore flagrantibus animis veritatis anthropologica accendit? Numne mirificus ille Maris Microcosmici Euripus, ductus chyli ferri mesenterici & thoracici cum vasis lymphaticis & salivalibus inde usq; in abstruso mansissent? quis unquam fermentorum nedum in visceribus, sed & singulis corporis partibus etiam minutissimis gliscentium, ductus pancreatici, motus intestinorum & aliorum cognitionem attigisset? de genuino modo conceptionis & formæ in utero foetifero quantum silentium? de Chirurgia infusoriâ & transfusoriâ nemo musitasset, tantum abest, ut volumina de hisce in publicum dare quispiam sibi præsumsisset.

Ut igitur summis elogiis dicta VIVORUM ANATOMIA celebranda item nec laude suâ deficit DEFUNCTORUM seu CADAVERUM. Nam & hujus operâ, quæ priora secula forsitan in rimandis corporum nostrorum abditis parum firma, nec satis bene per vestigata ad Nos transmiserunt, jam accuratius, exquisitius, ceteroquin perfectius cognita & perspecta habemus, ut hinc quoque constet, multa olim vel consentiendi vel subscribendi facilitate vanis rationibus fultâ frivole adstrueta fuisse. Præterquam enim quod hujus adnuculo referatis Corporis claustris manibus cordatis, naturalē non solum partiū corporis humani sitū, structurâ,

PRÆFATIO AD LECTOREM.

poris conformationem & dispositionē cognoscimus, sed & si qua in interioribus corporis recessibus Membrorum præter Naturam portenta & alia Naturæ adulteria admirabilia & inexplicabilia per auroscopium Nobis ostenduntur. Ex quorum censu & testis locuples erit Prasens CARDIANASTROPHE Cadaveris sexus fœminei MARIE Hohes Oschatzensis hoc Anno 1671. die 13. Januarii ob capitale in puncto incendiū & furti facinorū prius supplicio rogi, & demum gladii addicta à REVERENDISSIMO ac SERENISSIMO Nostro PRINCIPE ac DNO, DNO AUGUSTO Postulato ADMINISTRATORE Magdeb. &c. DNO Nostro Clementissimo, ad usum anatomicum, Nobis indultu gratiosissimo adjudicata. HUIUS HISTORIAM circumstantiarum suarum limitibus à ME descripturo, Lector Benevole, prius præmonendus es, ut, si quem in præsentis materia tractatione diversum animadvertes stylum, ignoscas, quem non latebit, diversum tractandi modum in hac re Physicum, Medicum & Moralem emblematicum hoc requirere. Faxit DIVINA CLEMENTIA ut omnia cedant in Nominis divini gloriam, Philiatorum, Physicorum & Theologorum commodum ac omnium prosperrimam salutem. Hisce longum Te, AMICE LECTOR, valere jubemus.

FRIDERICUS HOFFMANNUS
Med. D.

CAR-



CARDIANASTROPHES
ADMIRANDÆ
HISTORIA ANATOMICA.

VETERIBUS illis ANATOMICAM SCIENTIAM nō satis edoctis perabsurdum fuit *COR* Hominis membrum nobilissimum ullis Morborum vel Symptomatum insultibus esse expositum, eò quod vel tantillum læsum funestam illicò inferat cladem. Sed quid de varii generis abscessibus dicturi fuissent? *Guilhelm. Fabric.* Libr. 2. obs. chir. 27. in pericardio Ulcus saniosum in agricolâ quadragenario post sectionem observavit; & *Francisc. Rota* de Curat. Vulner. Sclopet. fact. c. 23. Pericardium cum notabili *CORDIS* putredine totum corruptum vidit. In ipso Corde *Job. Fernellius* tres abscessus sordidos & cavos Libr. V. pathol. cap. 12. In Auriculis *Trincavellius* Libr. VI. cap. 11. in substantiâ *Hollerius* Libr. 1. de Morb. 6. intern. cap. 29. in Ventriculis *Benivenius* de abdit. cap. 89. Quid dicam de aliis in corde inventis? Sic An. 1661. in defuncti Cardina-

dinalis Mazarini dissecto cadavere COR insolitæ magnitudinis tophaceâ quâdam materiâ imprægnatum inventum fuit; Pili Cordis tunicis præter naturam adnati in *Aristomene Mesenio* à D. Hieronymo justissimo dicto, qui trecentis Lacedæmoniis occisis ab iisdem tandem captus & occisus post mortem apertus COR hirsutum exhibuit. *Valer. Maxim.* Libr. 1. cap. 6. Ossa in Corde deprehendit *Tb. Bartholinus* Centur. 1. histor. 50. Polypum, idem Centur. 3. histor. 17. Excrescentias, Vermes; Serpentes &c. prætereo. Quoties alia ostenta à Medicinæ proceribus in Corde fuerunt observata? COR διχόβουλον seu bifidum in cadavere hominis delineant *Riolanus* in anthrop. Libr. 3. c. 12. & *Tb. Bartholinus* Centur. 1. histor. 67. COR solidum & absq; Ventriculis repertum *Cattier* in observ. 18. schol. COR duplex *Zacutus* de Medic. Princip. histor. Libr. 2. histor. 38. HELMSTADII aliquot retrò annis COR in substantiâ totum adiposum in cadavere studiosi cujusdam à D. D. JOHANNE BOSSIO in lucem protractum. Omnium admirationem superat Sicarii istius dicti *RICHARDI FRANCOEUR* cadaver rotæ adjudicati, in quo teste *ISAACO CATTIERIO* in obs. Medicin. 17. Omnium internarum partium thoracis & abdominis inversio & transpositio à DNO *REGNIER* Scholæ Medicæ Parisiensis Doctore observata fuit.

Venæ

Venæ Umbilicalis situs, progressus, & insertio con-
 iveto Naturæ ductu ad dextrum tendens hypochon-
 drium & in hepar insertum hîc in hypochondrium de-
 sinebat sinistrum; hepate sub hypochondrio sinistro,
 Lienis & fundi Ventriculi locum occupante, Liene
 contra in hypochondrio dextro, cujus positum inver-
 sum seqvebatur & inversus Venæ splenicæ & totius
 Venæ portæ situs & distributio inversa. Vena enim
 portæ, quæ naturalem situm in parte dextrâ aliàs obti-
 net hîc in sinistrâ parte fuit constituta, & splenica, quæ
 è sinistris esse debebat, è dextris fuit. Ventriculi ori-
 ficium superius super dextro latere Vertebrarum Meta-
 phreni collocatum fuit, inferius ejus orificium sive py-
 lorus in latus sinistrum inverso etiam Naturæ ordine re-
 clinavit. Qvalis Ventriculi situs, talis & intestinorum fuit.

Intestinorum Principiorum aliàs in dextris, hîc à
 sinistris pylori ductum seqvens oriebatur, unde & Duo-
 denum in sinistrâ parte, erat collocatum, intestinum je-
 junum in dextra parte, cœcum in sinistrâ cum appen-
 dice suâ, unâ cum initio coli. Colum in dextrum latus
 desinebat & Rectum ab eo latere exordium duxit. Ve-
 na hæmorrhoidalis è Splenicâ deorsum exoriebatur.

Aortæ truncus descendens dextrum latus occu-
 pavit transpositis unâ omnibus ejus ramis.

Renum pariter situs fuit inversus. Sinister digiti
 latitudine depressior erat, dexter autem fuit elatior.

» In PARTIBUS VITALIBUS tres Pulmonum lobi
 » ad dextrum latus pertinentes sinistro latere, duo, verò
 » dextro continebantur.

» CORDIS conus, qui ad sinistrum latus paulò in-
 » flectitur, basis quæ ad dextrum vergit, etiam contra-
 » rio modo hîc se habuerunt. Pericardii & Cordis mu-
 » cro latus dextrum, ejus verò basis latus sinistrum
 » respexit, & sic quatuor vasorum Cordis ordo item im-
 » mutatus fuit, ut & Ventriculorum Cordis situs inversus,
 » qui dexter vulgò habetur, in hoc cadavere sinister erat,
 » qui verò sinister dexter habebatur. Sic & Aorta in dex-
 » tro latere fuit posita & vena cava in sinistro ad specta-
 » bilis erat cum auriculâ cordis majore, Arteria verò ve-
 » nosa & Vena Arteriosa cum minore cordis auriculâ in
 » dextero conspiciebantur. Hæc Cattierius.

At quid hisce exteris & vetustis tam diu immora-
 mur, cum novissima nec minus vernacula adsint? Satis
 abunde suppetit *præsens Observatio* de CARDIANA-
 STROPHE seu CORDE *inverso* in Cadavere *MARIÆ*
Hofes 19. annorum Oschatzensis in publicâ Anatomiâ
 à COLLEGIO MEDICO *Civitatis Hallensis* Anno
 1671. d. 12. Januarii SERENISSIMI NOSTRI PRINCI-
 PIS ac DNI DNI AUGUSTI Postulati *Administrato-*
ris Magdeb. &c. DNI Nostri Clementissimi gratiosissi-
 mo indultû invento. Cujus *Actus* sequenti modo à
 Nobis fuit celebratus.

Die

Die 14. Januarii horis matutinis dictum cadaver supino decubitu per mensam expansum Visceribus cuticulisque illorum penetralibus nostræ mentis & oculorum aciem excepit. In infimâ corporis cavitate partibus continentibus cuticulâ cum cute, panniculo carnosio & decem abdominis musculis, duobus scilicet obliquè adscendentibus, duobus obliquè descendentibus duobus transversis, duobus rectis & duobus pyramidalibus cum valis umbilicalibus & peritonæo sectione prius remotis & demonstratis omnium contentarum partium naturalium ventriculi & intestinorum tam tenuium quam crassorum situs naturalis, connexio usus spectantium oculis fuit expositus, cum demonstratione a voptica Venarum lactearum Mesentericarum in vivo cane dissecto.

Hujus Anatomia initiū faciente & demonstrante D.D. CAROLO SCHÆFFERO Collegii Seniore.

Die 15. Ejusdem, Epatis, Lienis, Renum & reliquarum tam facultati Naturali, quam genitali inservientium partium situs, connexio & usus fuit examinatus. In partibus genitalibus externis nullo vestigio clitoridis præsentæ Alæ seu Nymphæ transpositæ fuerunt ad sinistrum labium vulvæ internum. In internis hymenem constituebat angustia venis & arteriis intertexta & implicata instar rosæ purpureæ nondum explicatæ. Ubi insuper discursus institutus de usu primæ & secundæ coctioni dicatarum & sanguinis depurationi inservientium partium. De naturâ fermentorum

In demonstratione Anatomica MEFRIDERICOHOFFMANNO succedente.

torum in visceribus gliscentium eorumque præternaturali constitutione, de organo sanguificationis genuino, de modo conceptionis & formationis in utero &c.

Die 16. Ejusdem, cultro anatomico ad medium ventrem, in quo partes vitales continentur, sese vertente Pulmonum lobos consveto quidem ac naturali situ positos vidimus sed arteriâ venosâ & venâ arteriosâ etiam transpositis hac in sinistra, illa autem in dextra Pulmonum parte Pleuræ insuper p. n. usquequaque & diaphragmati, quod superius & inferius cum Mediastino Costis mirum in modum implicatum & adnatum erat, affixos animadvertimus tophaceâ materiâ ad gr. IX. pondus æquante, thymum obsidente.

Sequente inde D. D. VALENTINO ANDREA MOELLENBRUCCIO in partium vitalium Oeconomiam exponendâ.

Ad CORDIS verò Ejusque vasorum anatomiam pergentes, dissertatione juxta habitâ de venis lacteis thoracis, de circulari sanguinis motu, pulsu &c. in hanc præsentem CARDIANASTROPHEM *admirandam* incidimus: Et cum hæc latissimum Nobis discurrendi aperiat campum lubet aliquantisper ulterius egredi, & frena discursus liberius laxare.

CARDIANASTROPHE ἀπὸ τῆς καρδίας à Corde & ἀναστροφῆς inversione nomen mutuata est. *Petrus Molineus* in anatomiam Arminianismi cap. 44. 46. f. 121. Vocabulo στεψμαρδίας seu verticordiâ utitur. Verum

Verùm sub hac appellatione intelligit Theologicè gratiam DEI in spiritali nostrâ regeneratione COR hominis convertentem. Aliàs utrumque vocabulum ad sensum moralem & physicum trahi potest. Sic *Daniel. IV. 16. de Nebucadnezare* scriptum legimus, quod COR Ejus ab humano immutari & cor feræ Ei dari debeat. Unde & *Tertullianus* de pœnitentiâ cap. 12. septenni squalore exomologesin operatus, ungvium aqvilinum in morem efferatione, & capilli incuriâ horrorem leoninum præferente. *Ratione substantiæ* carneæ COR semper unum & idem mansisse, nec ipsa corporis specie transisse in belluam, unanimis Doctorem sententia est, ita ut Ejus corde in situ naturali posito, quæ aliàs naturaliter deprehenditur, humanum solum Ejus ingenium in ferinam indolem degeneraverit, & Rex sola ferina phantasia mente captus usus fuerit, non quod toto corporis habitu vel Urum, vel monstrum ex bove & leone compositum exhibuerit, adnatis etiam cornibus & cauda leonina. vid. *Pererius. Cornel. à Lapide* in *Dan. Johann. de Mey S. physiolog. p. 3. c. 4. Delrio* libr. 2. disquisit. quæst. 18. An verò Chald. ^{נפש} veram ac realem immutationem & inversionem denotet, ex quâ transpositione ferina indoles quodammodo originem traxerit, Ego non dixerim, neminem habens præeuntem, & nullum hactenus vidi, qui exactius in insignem hanc metamorphosin Regis

*Dan. 4. 16.**illud.*

gis Nebucadnezaris inquisiverit. Nos in presentiarum non tam de Morali, quam Physica CARDIANASTROPHE propriè ac primariò sumus solliciti. Latine dicitur CORDIS INVERSIO, TRANSPORTIO.

COR Latinum vocabulum quidam deducunt à verbo *Curo* Botfaccus in moralibus Gedanensibus tit. COR: sed *Curo*, potius derivatur à COR. *Becmannus* in origin. LL. p. 369. Nobis à currendo Nomen videtur sortitum, non solum quod ab ipso curriculum vitæ nostræ trahamus & in ipso vivere definamus, verum etiam ob perpetuum motum, quo minus enim SOLIS Macrocosmici motus, nisi totam hujus Universi Machinam velis dirutam, ne momentum quidem subsistit sed perpetuus est, usque dum dies universi novissima altissimum domicilium & omnia igne absumserit; Eò minus SOLIS microcosmici vitæ cursum moderantis beneficentissimi absque microcosmi interitu intercipitur. Non desunt qui à Græco $\kappa\eta\gamma$ à $\kappa\alpha\iota\omega$ uro derivatum volunt, unde & vocem produxit *Ovidius* in isto versu;

Molle meum levibus COR est violabile telis.

Becmanno l. c. $\kappa\eta\gamma$ descendere videtur ex Ebr. $\kappa\eta\gamma$ recordatus est, meminit. Aliis $\kappa\alpha\epsilon\delta\iota\alpha$ quasi $\kappa\epsilon\alpha\delta\iota\alpha$ à π $\kappa\epsilon\alpha\delta\alpha\iota\upsilon\epsilon\iota\upsilon$ vel $\kappa\epsilon\alpha\delta\alpha\iota\upsilon\epsilon\alpha\delta\alpha\upsilon$, quod moveat & moveatur

veat & moveatur. Nonnulli amant σπλάγχνου seu viscus simpliciter appellare, unde ἀσπλάγχνος timidus & μεγαλόσπλαγχνος cordatus. Ebraicè vocatur לבב vel contractè לב quod vocabulum aliquando sumitur pro quavis re mediâ. Sic לבב Jonæ 2. 4. in cor marium. Idem vocabulum habent etiam Chaldæi Syriqve, nam Chaldæi COR vocant לבב vel לב. Syri verò לבב. Hinc nomen proprium לבב *Lebbeus Apostolus*, quasi cordatus, vel ut *Hieronymus* eleganter reddidit, *Corculum*, vid. *Buxtorff*. Lexicon Chaldæo-Syrum.

Ab *Hippocrate* Libr. de aliment. ἀρχὴ μεγάλη Arist. 3. de part. animal. cap. 4. οἶον ζῶον ἐν τοῖς ἐμβρυοῖς, quasi animal in animali. Ab aliis regia humani imperiij sedes. Animæ arx & cogitatorium. *Tertullianus* de resurrect. Dix domus rationis & alti consilij sedes, *Hilarius* in Genesin. Bonorum omnium & malorum secretarium. *Eus.* *Galus* Dom. II. post pentecost. Omnium cogitationum scaturigo. *Ambrosius* serm. II. in Psalm. 118. Sapientia receptaculum. Hinc *Beidavius* ad ista Alcorani surata 94. verba צורך לך כשקרא לבב i. e. annon dilatavimus tibi pectus tuum? notat, quod *Turca* credant *Gabrielem* Muhamedis adhuc juvenis COR extraxisse, idqve lavisse, & deinceps fide ac scientiâ implevisse. Vid. *Pfeifferi* dissert. de *Alcorano* th. 4.

p. m. 58. *A Basilio* in Catenâ Græc. prov. 1. 5. vocatur Mare variis cupiditatum æstibus & fluctibus inqvi-
 etum, in quo voluntas ut navis est. Ab aliis facultatis vitalis domicilium indigitatur. Fons & perpetuus nectaris vivifici focus. Primum ignis animalis & perpetui frigoris seu mortis ultimum receptaculum. Habent quique *Artifices & Musarum anti-
 stites*, inquit *Job. Heinr. Ursin.* in analect. sacr. sua in corde miracula. Mirantur *Mathematici* alterum hoc in microcosmo primum mobile. Mirantur *Geometra* ponderis incrementum. Nam *Ægyptii* usque ad ætatis annum quinquagesimum augeri crediderunt, binas quotannis ponderis drachmas accedere, tantundem deinceps detrahi, & ideò non vivere hominem ultra centesimum annum defectu cordis. *Petrus Mexias* libr. 1. *Silvar.* cap. 10. *Pier. Valer.* l. 21. hieroglyph. Mirantur *Medici*, quod cremari nõ possit eorum, qui vel veneno interempti, ut *Germanici Casaris* vel cardiaco morbo interierunt. *Zwinglii* COR in Capellensi prælio occisi & ab hoste victore combusti in cineribus illæsum inventum. *Scultetus* in annal. Evang. Anno 1531. *Tbuanus* Libr. 1. Mirantur *Physici* repertum Aristomenis, (ut supra monitum,) *Leonidæ, Lylandri* fortissimorum virorum COR hirsutum & pilosum. Maximam admirationem parit cordis profunditas tanta, ut nullius humani
 judi-

judicii vi possit explorari, nec minorem *capacitas*.
 Animæ enim sic quasi regia sedes & arx est, ut ea ta-
 men toti corpori præsens in omnibus vigeat parti-
 bus, nec major in majoribus, nec minor in minori-
 bus, sed in minimis tota, in maximis tota. Hæc modo
laudatus Ursinus.

COR sumitur interdum in Sacris Synecdochi-
 cè pro toto homine, sic in eo cavete ne corda vestra
 obruantur nimio cibo ac potû. Et alibi usurpatur ^{Luc. 21.}
 pro animâ rationali, quæ radicaliter in corde, for-
 maliter in cerebro & essentialiter in singulis partibus
 habitat. Sicut *Petri* 3. v. 4. ὁ κερπὶς τῆς καρδίας
 ἀνθρώπου ἐν τῷ ἀφθάρετι τῆς πρᾶξαι καὶ ἡσυχίας
 πνεύματος. Et *Hebr.* 13. v. 8. καλὸν γὰρ χεῖρι βε-
 βαῖσθαι τὴν καρδίαν. Sæpenumero etiam per

COR Affectus & cupiditates hominis indi-
 cantur, ut *Psalms*. 62. & *Matth.* 6. vers. 22. ὅτι ἐστὶν
 ὁ θησαυρὸς ὑμῶν, ἐκεῖ ἐστὶ καὶ ἡ καρδία ὑμῶν.
COR ἀνθρώπου παθῶς & **DEO** tribuitur ut Spi-
 ritui purissimo & absolutissimo, & intelligitur
θεοπροπῶς. ut *1. Samuel.* 13. *Act.* 13. *Proverb.* 21. &c.

COR inversum quod attinet, aliàs & in Sacris
 Literis hinc & inde Ejus fit mentio, Sic *Psalms*. 101. 4.
 שׁוּב לִבִּי cor prayum *Psalms*. 105. 25. חֲוֹרָה לִבָּם con-
 vertit cor eorum. Hic *Job. Leusden. Philologus He-*

braus Dissert. 10. p. 9. notat præeunte ipsum *CL. Buxtorffio* in *Tiberiade sive comment. Masor.* p. m. 169. quod quemadmodum Cor inversum perversum indicat hominē, sic litteræ inversæ in Bibliis hebraicis peculiarem significationem habeant. E. g. *Numer. 10. 35.* in voce *נבצב* in proficiscendo. Hæc littera *Nun* est inversa ad indicandum juxta *Rabbino- rum* sententiam hostes Israëlitarum retrorsum ituros esse & se inversuros, uti inversa est littera. Et *Numeri 11. 1.* *נבצב* ut quiritantis, hæc littera *Nun* inversa denotat perversitatem populi. Verum, hæc Philologorum accurato relinquitur judicio.

CORDIS figuram naturalem depingit *Aristoteles* 3. de part. animal. cap. 4. αὐτῆς εἶδος στρογγυλώτερον: τὸ ἀκρόν εἰς ὄξυ συνήκται. Unde & *Hippocrates* Libr. de Corde figuram delineat, esse ὀκοῖν πυραμῖς.

Ejus *Situs Naturalis* est in thorace μέσῳ juxta *Hippocrat.* περὶ ἀνατομῆς τῷ πνεύμονι ἐγκαταδεδυμένον & quasi ἐν τοῖς λοβοῖς sepultum mediante τῷ περικαρδίῳ. quod oritur teste *Galeno* 7. περὶ ἐγχειρήσ. cap. 3. & 6. περὶ χρείας cap. 16. ἐκ τῆς κεφαλῆς τῆς καρδίας.

Arist. 1. histor. animal. cap. 7. κείται τὴν θῆσιν ἐν μέν

μὲν τοῖς ἄλλοις ζώοις κατὰ μέσον τῆς στήθους, ὅσα ἔχει
 στήθους τοῖς δ' ἀνθρώποις ἐν τοῖς ἀριστεροῖς μάλλον, μι-
 κρόν τῆς διαιρέσεως τῶν μασῶν, ἐν τῷ ἄνω μέρει τῆς στή-
 θους. Huic adstipulatur *Athenæus* Libr. 8. §. 10. μόνον
 ἀνθρώπων τῶν ζώων τὴν καρδίαν ἐν τοῖς ἀριστεροῖς μέρει,
 τὰ δὲ ἄλλα ζῶα ἐν τῷ μέσῳ.

Adeoq̄ve Naturalis CORDIS situs, q̄vo ad basin in
 medio est thorace, non *arithmetico*, inquit *Excell.*
Rolfinckius in tr. de *Corde*, ita ut tanta ejus sit à superis,
 q̄vanta ab inferis, aut æqualis à dextris ac sinistris di-
 stantia, sed *geometrico*, q̄vod ipsi conveniens & Natura
 ob aliarum partium legitimum situm ei assignat, mu-
 crone in sinistrum Latus vergente.

Partes CORDIS duæ sunt, *una major, altera minor.*

Major seu *Latiior* pars τὸ κρετόν τῆς καρδίας ἢ βᾶσις
 dicitur Hipp. *περὶ καρδίας*. t. 45. Hanc Galenus par-
 tem corporis principalissimam vocat ob thalamorum
 seu ventriculorum orificia in primis sinistri, q̄væ faciunt
 ad conservationem vitæ.

Minor seu *angustior* pars ἕξαγων cauda ab Hip-
 pocrate; Τὸ ὄξυ ab Aristotele, κρουφή à Galeno ap-
 pellatur. Hæc consideratur ἀκραιβῶς, ut apicem no-
 tat, vel late, prout mediam includit partem.

Media inter utramq̄ve posita pars *Ventriculos* in-

cludit, quos interius duos habet. *Unum dextrum*,
 φλεβώδην venosum, *Alterum sinistrum* ἀρτηριώδην.
Dextro ejusque basi & toti venæ cavæ orificio Auricu-
 la dextra secundum longitudinem incumbit, cum affi-
 xa venâ cavâ & venâ arteriosâ. *Sinistro* & Arteriæ
 venosæ orificio auricula sinistra anteriori sede apposta
 est cum Arteriâ aortâ inde radicante.

Uusus horum Ventriculorum est, dextri scilicet,
 sangvinem cum chylo & lymphâ mixtum ex *venâ ca-*
vâ recipere & per *venam arteriosam* ad *Pulmones* ab-
 legare, & exinde ad *Arteriam venosam* in *sinistrum*
 ejus *ventriculum*, à quo mediante *arteriâ aortâ* ad
 omnes corporis partes derivatur.

At verò *Cultri* nostri acie, ut suprà innuimus,
 ad *CORDIS* situm naturalem investigandum etiam at-
 que etiam properante, talem sanè non deprehendi-
 mus, qualem animis intenderemus, sed ecce! *CARDIA-*
NASTROPHEN seu *COR inversum* αὐτοψία nostra fir-
 matam & à *Naturâ enormi* productam, qualem *præ-*
sens Tabula cū litteris & signaturis explicans ostendit.

CORDIS basis, quæ ad dextrum alias paululum
 inclinat ejusque *conus* qui ad sinistrum latus solito *Nat-*
uræ ordine vergit, inverso modo hîc se habuerunt.

CORDIS apex seu conus A. latus dextrum & Ejus
basis B. latus sinistrum occupabant. *Dexter Ventri-*
sulus N. *sinistrum*, & *sinister* O. *dextrum latus* respi-
 cie-

ciebat, utroque propriis suis *vasis* cum *auriculis* æque inverfis instructo, insolitæ in *Cordis* egressu crassitie & amplitudinis, ita, ut *aorta* E. in dextro latere, *vena cava* G. in sinistro adspectabilis esset cum *auriculâ Cordis majore* C. *Arteria* verò *venosa* P. & *vena arteriosa* L. L. cum *minore cordis auriculâ* D. in dextro apparebant, hâc tñ. singulari & admirandâ *Nature* pœnitutine & providentiâ quasi ut hæc vasa majora & satis ampla & crassa in exitu ad quatuor præter propter transversorum digitorū longitudinē mutato progressu præternaturali *Arteria aorta* satis crassa & ampla E. cum comite *Arteriâ venosâ* P. sinistrorsum ex opposito, *vena cava* G. cum *venâ arteriosâ* L. dextrorsum declinarent, hæc ad pulmones, istæ autem ad truncum adscendentem F. H. & descendentem I. K. *vasorum majorum* constituendum. Adeoque nostram hanc CARDIANASTROPHEN suprà descriptæ ex CATTIERIO eò præcipuè interesse dicimus, quod hæc partes omnes internas tam infimi quam medii ventris inverlas & transpositas exhibeat: Præfens autem solam totius CORDIS inversionem, ut & in hâc videamus *Nature* prius aberrantis in formatione CORDIS inversâ, post hoc vitium quasi corrigentis in vasorum majorum ad naturalem positum distributione cautam & curiosam circumspeditionem. Etenim absque hoc fuisset, de corporis symmetriâ, quæ in utriusq; lateris proportio-

nali

nali consistit similitudine plurimum decessisset, nunc
 verò *venâ cavâ*. I. dextro, *Arteria aorta* E. sinistro la-
 teri restitutis, ambo latera ἰσοδυναμοῦντα invicem æ-
 qvipollebant, & mutua inter ea obveniebat similitu-
 do, eoque incedebant ordine ut *Vena cava* I. dextrum
Aorta K. sinistrum occupaverit latus ad vasorum non
 decussatim transferendorum distributionem, & *mo-
 tum sanguinis circularem* non interrumpendum, ut
 sanguis venosus ad inversum *cordis ventriculum sini-
 strum* D. per *venam cavam* G. & inde ad *venam
 arteriosam*. L. per *Pulmones* ad *arteriam venosam* u-
 tramque etiam inversam & transpositam L. P. fuerit
 delatus, & ex hâc in *dextrum cordis ventriculum* N.
 etiam transpositum & inde per *Arteriam magnam* E.
 sinistrorsum ad singula corporis membra.

Quis est? qui hîc non videat monstruosam *Natu-
 ra* ab instituto opere aberrationem, facultate ejus
 πλασικῆ in cordis situ naturali formando hallucinan-
 te? quem non admiratione afficiat stupendum ac inso-
 litum illud Naturæ productum? *Monstrum*, inquit
Zachias in quæst. Medico legal. Libr. 7. tit. quæst. 1. &
 II. p. m. 531. num. 38. aut peccat secundum externam
formam, aut peccat secundum externam constitutio-
 nem, aut secundum situm, aut secundum substantiam
 membrorum. (Secundum externam formam peccat,
 si consuetam ac nativam suam formam non obtineat,
 quo

quo spectat monstrum Ystadienſe Th. *Bartholin.* C.1. hist. 8. Clitoris offeus & instar colli anserini Ejusd. c.3. h. 69. Dentes continui Centur. 1. hist. 35.) - *Secundum constitutionem* peccat, si membra suam rectitudinem non servent, ut nasus distortus, oculi strabi, pedes contracti &c. - *Secundum situm* peccat illud, in quo membra & partes suam naturalem situm non servant, (ut quod *ventriculum* habet in thorace, prout aliquot retrò annis *Lipsiæ* in quodam *studioſo* beneficio anatomix tale exemplum in lucem protractum. Si COR in hypochondriis situm, Testiculi in abdomine *Tb. Barthol.* c.1. h. 36. Oculi bovinis majores in medio frontis. idem c.1. h. 56. in ore pudenda virilis sexus. idem c. 1. h. 83.) Si manus propè costas mendosas, ut illud *Hipp.* Ad hanc *Monstri* speciem & præsentem *CARDIANASTROPHEN* meritò referimus. - *Secundum substantiam* membrorum peccat, quod habet aliquod membrum diversum ab humanâ specie, vel secundum totum ab humanâ specie distat, ut Puer capite canino, vel bubulinis cruribus aut eqvinis, (vel ex cane nata puella id. *Bartholin.* c. 5. h. 87. vel ex Capra homo, Idem. c. 1. h. 86. aut ex Urſo homo. *Saxo* l. 10. *Histor. Danic. Dilberr in Chre der Ehe* p. m. 300. *Tb. Bartholin.* c. 5. h. 87. l. c. ex virgine cum simiâ coeunte homo idem *Dilberr* l. c. & *Bartholin.* l. a. ex eqvâ gemelli homines *Job. Freitag* in Noct. Medic. p. m. 271.) Quod peccat *secundum Quantitatem*, aut est mutilum, aut excedens, utrumq; aut deficit, aut excedit, in particulis

D

mem-

membrorum, aut in membris ipsis, vel in partibus majoribus, ut capite & cruribus, (veluti si capite, si cranio *Tb. Bartholin. c. 3. h. 7.* si cerebro careat, idem *c. 1. h. 83.* Si Cor deficiat, vel gemino dotetur, vel manibus careat, ut pedes harum cogantur esse vicarii, Idem *c. 3. h. 26.* Si penis & podex deficiant, Idem *c. 1. h. 65.* Si naso duplici. Id. *c. 1. h. 25.* vel quaternis cruribus aut quaternis brachiis constet.) Vel peccat in *quantitate* secundum totum, ut Gigantes & Pygmæi, vid. *Fortun. Licetum. VVeinrich. de Monstris. Obsequentem* de Prodigiiis. *Tb. Bartholin. c. 2. h. 44.* Verum enim verò Monstrosæ hujus præsentis CAR-

DIANASTROPHEs quam designabimus causam? Num præpotentem *Naturæ Condito*rem alicujus erroris aut imperfectionis insimulabimus? absit. An *Planetarii Spiritus* arcessendi? minimè. Non potest, quin proprio *Spiritui πλασιω* per phantasiam matris sive stupendo rei insolitæ & horrendæ conceptu (prout fama crebrescit, ejus *Matrem* cum *hanc MARIAM* in sinu uteri gestasset furem suspensum tum temporis continuæ memoriam quasi infixum habuisse) sive similis monstri obauditione sive propriâ thymosi motam talis idea monstifica impressa fuerit, secundum quam Naturæ proprii ædificii architectonicæ perambulanti sui seminis lateras omnes ac recessus, illudq; transformanti juxtâ imaginis suæ entelechiam talis operatio præter intentionem modificata, ut istiusmodi *CORDIS* inversione inde resultante Monstrosæ hæc *CARDIANASTROPHE* in Mundi scenam prodierit.

Bene-

Beneficentissimus Natura Parens Eccles. 7. 20. Homi-
nem rectum fecisse dicitur וְשָׂה הָאֱלֹהִים אֶת-הָאָדָם יָשָׁר i. e.
 rectum hominē DEUS fecit.

Eccles. 7.

Unde teste *Ovid. 1. Metamorph.*

Pronaq; cum spectent animalia cætera terram,

Ôs homini sublime dedit, cœlumq; tueri,

Jussit & erectos ad sydera tollere vultus.

Et *Manilio libr. 4.*

projecta jacent animalia cuncta

in terrâ velmersa vadis, vel & aëre pendene

sed homo stetit unus in arce

Erectus capite victorq; ad sydera mittit

sydereos oculos, propiusq; ad spectat olympum,

inquiriq; Jovem &c.

ad stipulante *Prosper. Aquitan.*

Quid mentem traxisse polo, quid profuit altum

erexisse caput, pecudum si more pererrant

avia, si frangunt communia pabula glandes.

Adeoque non eandem nobis, quam cæteris animan-
 tibus attribuit Altissimus corporis figuram, sed nostro
 ingenio habilem & aptam juxta *Lactantium*. Cumque
 illas prono corpore ad pastum & reliqvas corporis vo-
 luptates abjecisset, Nos tanquam Dominos ac spectato-
 res hujus universitatis ad cœli & astrorum conspectum
 excitavit, ut illud ipsum domiciliū erecti contueamur,
 quo Nobis est omnis hujus vitæ cursus dirigendus. At
 corpus nostrum totius univēsi compendium nonne

pro potissimâ sui parte ponitur corde? quod sedes re-
 ctitudinis illius est, quam DEUS homini indiderat, un-
 de & *Psalms. 11. 2.* expressè לִבְיָשׁוּר rectos corde. Quo
 recta non solum situatio, ut sic loquar, sed & bonitas in
 homine creato & congruentia ejus cum intentione DEI
 exprimitur. *Chaldaus* per תָּקִיר רִבּוֹ reddidit, quæ vocabu-
 la nil, nisi quod convenientissimum est, exprimunt. In
 omnibus *SS. Scriptura* locis ubi de recto homine & re-
 cto corde tractatur Eius rectitudo, sapientia, stultitia, si-
 ve qualitates aliæ notantur. Præsupponunt tamen sem-
 per ipsam cordis naturalem constitutionem & situm.
 Sic, *2. Reg. 10. 15.* COR יָשׁוּר Græce εὐθεία, quod Arabs ver-
 tit, Animus erga me rectus. Et Syrus sinceritas in corde
 tuo. Nam Hebr. יָשׁוּר includit rectitudinem 1. *Physicam*
Ezech. 1. 7. 2. Architectonicam. 1. Reg. 6. 35. 2. Moralem ex-
 cessus & defectus nesciam. *Psalms. 45. 7.* Unde & errorem
 intellectus & defectum voluntatis atque appetitus de-
 viationem excludit. *Ecclesiast. 10. 2* לִבְיָשׁוּר COR Sapiientis ad
 dextram ejus, & COR stulti ad sinistram ejus, non sensus
 est de ipso cordis corpore & substantiâ, sed de animâ,
 quæ in corde sedem habet, hoc ad dextrum est, h. e. dex-
 trè omnia peragit, stulti verò omnia sinistrè. *Aben Esra*
 addit Metaphoræ rationem, quia in dextrâ majus ro-
 bur, quam in sinistrâ, ideoque major promptitudo ob-
 præsentem nempe sanguinis scaturiginem, quæ juxta e-
 jus & aliorum mentem est Epar in dextro hypochon-
 drio. Verùm modernorum Anatomicorum demon-
 stra-

Psalms. 2.
 illustr.

Eccl. 10. 2.
 illustr.

stratio scaturiginem & fontem Sangvinis Epati obstru-
xit. Alii metaphoram deducunt ex civili dextræ ac-
ceptione, ubi ad dextram solent stare justi ac honorati.
Nos verò ad naturalem situm potius cordis expressè re-
ferimus Salomonis sententiam, quod omnium Anato-
micorum consensu basi medium, non quidem arithme-
ticum ut supra diximus, sed geometricum obtinet, mu-
craone ejus seu cono deflectente ad Lævam, ut Læva Na-
turâ frigidior & inferior dextrâ Spiritu vitali & Sangvi-
ne arteriolo agitetur & magis magisque animetur. *Situm*
est in Medio COR instar Regis aut Principis, qui in
suo territorio aut regno medium sibi elegit locum pro
imperiali domicilio.

COR piorum & justorum est Curriculum Omnipotentis Regis; trigonum SS. Trinitatis ergastulum, pyramidalem representans figuram, Spei amethysto, Fidei chrysolitho, & Charitatis pyropo rutilans, in quo divina Majestatis, Sapientia & Omnipotentia, ut terreni Principis in numismate lucet imago. Hinc osculandi præcordia vetus consuetudo. Leonides Origenis Pater cum in filio animadvertisset divinius ingenium, dormientis pectus sæpè reverenter osculatus legitur, ratus in eo ipso Spiritum DEI sibi Templum consecrasset. Euseb. Libr. 6. Histor. Ecclesiast. cap. 2. Ex idè pectus olim unguentis delibutum, & coronis ornatum, quas hypothymiades Poeta vocarunt, propter florum ἀναδρυμιασιν, cum odor non solum natura à pectore in caput ascen-

dat, sed & quia in corde sit animæ domicilium vid. *Athenæum* libr. 15. *Hebræorum Summus Pontifex* in cordis loco gestabat *URIM & THUMMIM* dictum. Et *Maximus inter Ægyptiorum* iudices *Præses Saphirum* veritatis imagine inculptam. *Pueri Romanorum* ingenui *Bullam Auream Cordis* figurâ, ut inspicientes ita demum se homines cogitarent, si corde præstarent. *Macrob.* 1. Saturn. cap. 6. & *Ursinus* l. a. Inde forsân & moderna dimanavit consuetudo monilibus pectus ornandi gemmatis aut aureis ad signationem *COR DEO* gratum esse habitaculum. Unde *Job*. *Henricus Ursinus* l. a. Si quis inquit, rem penitus introspiciat, inveniet, *COR* esse in Piis & iustis donum *DEO* solum dignum, unde *Proverb.* 23. 26. Præbe, Fili mi, *COR* tuum. Annon illud inaximè debitum est *DEO*? quod est dantibus charissimum, in dando facillimum, & in dato sincerissimum. Nam ut homo ei, qui suprâ omnia diligendus est, id debet, quod maximè diligit; ita *DEUS* nec aliud exigit ab homine, quàm quod præstitû sit facile, quia bonus est, nec cupit, quàm quod sine furo & fallaciis sinceriter offeratur, quia Sanctus est. Tale *COR* est.

COR inferius acuminatum terræ clauditur, superius latum cœlo patet; Sic terrena vix cordis nostri cuspi de attingamus, toto verò corde ad cœlestem amorem adspiremus, ut solo *DEI* amore impleamur, qui major est corde nostro.

In *Impiis*, ubi *CORDIS* situs vel ethicè vel physicè *Defect. cord. Impior.*
 fuerit inversus, *COR est nidus Diaboli ex Luto avaritiæ,*
Limo superbia & coeno luxuriæ structus. Ex inversis
 mentis actionibus & moribus tam morbosum tempe-
 ramentum, quam *COR* innotescere inversum & perva-
 rum scitum est Medicorum vulgatissimum. *Moderat.*
ni Mundi intelligibiles & corporei nexus *schema inver-*
sus satis est documento. Annon pronus & projectus *Mundi meos; mores*
 pecudum sequitur vestigia & in totius perverſitatis me-
 tropolin *avaritiæ, superbiæ & luxuriæ* defertur? *Exami-*
nes ejus mores. Virtutem à vitio non uno loco vide-
 as dejectam, veritatem à Mendacio exclusam, fidem à
 perfidiâ pulsam, misericordiam à sævitiâ fugatam,
 modestiam ab inverecundia calcatam, temperantiam
 ab intemperantiâ prostratam, obedientiam ab inobe-
 dentiâ superatam, ut virtutem excoluisse, veritatem &
 fidem servasse, simplicis sit esse ingenii, Misericordiam
 nimiam præ se ferre pietatem, modestiam foemineæ in-
 dolis & frontis esse, temperantiam avari, & obedienti-
 am subjecti esse animi, nec heroicum redolere animum.
 Datam fidem fallere elegantia exasciatæ quoddam ge-
 nus est. Veris adsvetus simplicioris fortis est. Fallere
 & falsis delationibus ad majora adspirare, aliorumque
 interitu suum stabilire honorem, hæc demum prudentia
 est. Intuere illius actiones; nimius candor, apertum
 pectus & frons animo respondens sapit simplicitatem,
 dissimulare amorem, metum, spem, tristitiam, iram, di-
 gni-

gnitates, commendat hic Mundus. Vide Eius gestus; Manuum oscula loquuntur, etiam pedum, ad omnia etiam calceorum obsequia. Tam versipellis pro temporum, locorum, personarum varietate, tam incerta, varia & pugnancia reperias, ut nihil credas. Ast ex hisce inversis moribus & actionibus moderni Mundi ecquis non inversum ejus dignosceret COR & vitiosum Temperamentū? Si istiꝝ tantæ perversitatis membra defuncta omnia Luci anatomicæ forent exponenda, vah! quàm in infinitū cottidie eorum accreturus numerus? *Ab infestâ hâc perversitate Author Natura abhorret, ipsum*
Natura gremium exorbitat, ut ad signationem & ostentum præsens adulterium *CARDIANASTROPHE* seu *COR* Microcosmi inversū in hoc Mundi theatrum non potuerit non producere. Ad veritatem superius allati dictionis Medici confirmandam insuper habemus adducere illum *Latronem* bifido cordis mucrone præditum *CL. Bartholini*. Nec opus est allegare denuò *Sicarium istum Cattierii*, homicida iste fuit & omnium Machinator scelerum. In præsentem saltem si inquiramus *MARIAM Hobbes* / quam perversitatem ac malitiam ex ejus corde inverso ac perverso emergentem non deprehendemus? Hæc plusquam *Milvinum* ac *Aquilinum* habuit genium. Hæc quamvis in famulatio paulò diligentior aliis visa, tamen adhuc infans & vix ex ephebis furuncula, furto etiam adulta adsveta non potuit quin piceatas haberet manus, hinc si quæ se furti ream ab hospite suspe-

si suspectam harioletur, quasi sceleris commissi idæ
 C Cordi inverso impressæ pœnitudinem seqvens versutis
 t technis furto subtracta vel in aliorum infontium vesti-
 rimenta vel alia receptacula clandestino modo repo-
 sita fuit: quæ malitia isthæc ac perversitas fuit cordi ipsius
 impressa: eoq; vel maximè, quod hominum ad rui-
 nam & suburbii perniciem novi forensis ædium ma-
 chinaretur in actum jamdum deductum incendium.

At pro Animæ Ejus concilio cœlestium susceptæ
 p procul dubio beatitudine inexhaustam *Altissimi Di-*
vini Numinis bonitatem & misericordiam animitus
 in imploravimus, ne has perversas ex corde tam perverso
 & inverso ceu radice ortas cupiditates & alia scelera
 nefanda se verè ipsi imputaret, hac freti fiducia, illam
 beatissimi factam fuisse incolam cœlestis domicilii.

Die 17. Ejusd. Cavitas corporis suprema sub de-
 monstracionem venit anatomicam, nomine capitis in-
 signita. Cujus partes continentæ & contentæ etiam
 spectatorum oculis fuere expositæ. Continentes erant
 vel communes, cutis scilicet cum cuticulâ & capillis,
 vel propriæ, Pericranium & Cranium. Hoc include-
 bat calvariam seu calvam, circa quam observavimus
 partes externas, synciput, occiput, verticem tempora
 &c. Deinde partes continentæ communes, & tertio
 partes continentæ proprias, ut pericranium, cranium,
 ossa calvariæ &c. Has excipiebant contentæ, & qui-

D. D. CHRI-
STOPHORO
KNAUT-
TIO demon-
strationis
spatiâ fun-
gente.

dem primò membranæ cerebri dura & pia mater, alias Meninges dictæ, deinde cerebrum, cujus pars exterior cinericea, interior candidior & durior. In hâc apparebant duo ventriculi anteriores, & ex horum concursu tertius & quartus occurrebat inter cerebellum & spinalem medullam. Ubi & sub aspectum veniebat glandula pinealis, in quâ secundum Cartesium anima suas functiones in cerebro immediate exercet, quia sola est, cum reliqua omnia sint duplicata. Nec excludebatur medullæ oblongatæ principium & Cerebellum cum Nervorum tam in cerebro, quàm in spinâ ortorum demonstratione, ubi hoc notabile in præsentî subjecto occurrit, primum nervorum par insertum fuisse osi cribriformi instar filorum sericeorum albissimorum & subtilissimorum. Usus nervorum opticorum & musculorum adjacentium cum tunicis & humoribus in oculo contentis in oculo vitulino dissecto demonstratus fuit. Ubi insuper de usu cerebri, & nervorum, catarrhorum generatione, Spirituum animalium actionibus &c. differebatur.

Die 18. Ejusd. Mysologia cum insequente artificiosa sceleti structurâ huic Anatomix ultimam adhibuit manum.

Nos tandem receptui canentes cogimur exclamare cum *Excell. Nostro Rolfinckio* in Dissert. anatomic, meth. synth., Longè sit à nobis scelerum limus

mus, fastus spuma, avaritiæ salsugo, dissolutionis a-
 rena, ut COR nostrum non sit perversum, vel obdu-
 rescat lapidatum, sed vivat legi carneum.

Resonet in auribus nostris COR nobis datum
 esse, non ut mancipium libidinis, non ceu carcerem
 peccatorum, non ceu vestimentum pravitatis, nō ceu
 vinculum corruptionis, sed ut Templum DEL, quod
 profanare nefas sit. Caro nostra in nobis serviat, non
 sæviat. Caro in nobis ancilietur, non dominetur, o-
 dor bonæ fragrantia & piæ devotionis in intimo
 cordis nostri cubiculo exhalet. Unguentum suave
 & optimum sit amor summi boni, quo pestes mentis
 nostræ sanentur.

Tu Summe DEUS tolle, & tolera. Tolle à Nobis,
 Tolerà in Nobis. Tolle à Nobis per misericordiam,
 Tolerà in nobis per longanimitatem. Tolle à Nobis
 aeternæ damnationis pœnam, quam in humeros suos
 derivavit Filius Tuus unigenitus Salvator noster.

Sic læti expectare decretorium diem, læti ex
 hâc turbâ & colluvie perverfi mundi discedere, Læti
 ad illud animorum concilium, cœlumqve proficisci
 possumus. Sic digni erimus vitæ æternæ hæredes,
 hoc perituro corporis ergastulo exuti, clarâ Luce
 circumfusi, quod hîc habemus in desiderio, ibi habe-
 bimus in re. Hic habemus civitatem fugaciter
 transeuntem, ibi habebimus patriâ constanter per-
 manentem.

Quod superest REVERENDISSIMO, ac
 SERENISSIMO Nostro PRINCIPI ac DNO.
 DNO AUGUSTO Postulato Administratori Mag-
 deb. &c. DNO NOSTRO CLEMENTISSIMO
 devotas agimus gratias, quod pro Clementissimâ in
 Nos gratiâ præsens cadaver, in quo tam admirandam
 observavimus CARDIANASTROPHEM publicæ no-
 stræ anatomix in incipientium Medicinæ & Chirur-
 giæ studiosorum commodum gratiosissimè desti-
 narit.

SUPREMUM NUMEN SERENISS. CELSI-
 TUD. SUAM cum Flore juventutis SERENISSIMIS
 PRINCIPIBUS & PRINCIPISSIS diu salvam ac inco-
 lumem ad veræ & incorruptæ Religionis tutelam
 quàm diutissimè conservet, ut ad subditorum salutem,
 incrementum & status publici tranquillitatem in

omni prosperitatis genere extremam
 senectutem attingere

possit.

F I N I S.



MANTISSA
CARDIANASTROPHES ADMIRANDÆ

Seriùs transmissa.



Um **CORDIS** Nobilitas, cujusque illud æstimmii deputandum sit, in præcedentibus de **CARDIANASTRO-PHE** tam ex libro **Scripturæ**, quàm **Naturæ** principum **Philosophiæ** ac **Medicinæ** testimonio usque affatim à Nobis stabilita sit, atque in eo hujus rei cardo adhuc versetur, utrum **COR-²DI** in opere sanguificationis humano corpore perfectis suis organis jam instructo principatus seu status Monarchicus debeat, an secus? non immeritò quæritur: Cuinam parti an affirmativæ, an negativæ subscribendum sit? Nos affirmativam tenentes sequentibus probamus ratiociniis.

Primò, ad quamcunq; partem omnis chylus adducitur, ut in sanguinem mutetur, illi principatus debetur in opere sanguificationis.

Atqui ad **COR** omnis chylus adducitur, ut in sanguinem mutetur. **E.**

CORDI principatus debetur in opere sanguificationis.

Major patet, quia chylus proxima est materia, ex quâ Sanguis conficitur omnium consensu.

Minor probatur, quia omnis chylus per ductum lacteum thoracicum à Pecqveto & Bartholino inventum ad **COR** defertur.

MANTISSA,

Sed hîc excipiunt alii; Non admitti, chylum in transitu cordis in alimentum univèrsi corporis transmutari ope fermenti vitalis in corde residentis, quia ibi nulla adest mora pro chylo in sanguinem mutando, sed perpetuus Euripi motus, adeoq; dicunt. COR saltem organum esse, per quod tantum trajicitur Sanguis ad sustentandas corporis partes, non verò in Cordis substantiâ vitæ principium contineri posse, quæ tam est crassa & indisposita; aut quomodo hoc viscus cæteris partibus vitam largiri aptum sit, cum illud præter contractionem, quâ sanguinem è dextro ventriculo susceptum ex venâ cavâ per auriculam dextram ad venam arteriosam & ex hac per pulmones ad arteriam venosam & tandem in ventriculum sinistrum atq; ex hoc in arteriam aortam expellit, nihil alias potestatis in reliqua corporis membra habeat.

Verum, si COR nudum colatorium vel trajectoryum totius Massæ Sanguineæ foret, quid opus fuisset, Naturæ solertiam tam admirandum ac nobile parenchyma peculiare vasis majoribus quàm in ullâ corporis parte, instructum formasse, nuda vasa satis fuisset procreasse; nec Natura in præsentî subjecto tam sollicita fuisset pœnitudine post commissum errorem in fabricâ cordis ducta in correctione vasorum cordis naturali situ ac ordine per corpus transmittendorum, in cordis exitu pollicis latitudinem æquantium. Nec obstat substantia cordis crassa, cerebri enim crassior est,

MANTISSA.

est, quis tamen negabit, in substantiâ cerebri spiritus generari animales? hæc cordis crassa & compacta substantia confirmat potius quàm destruit nostram sententiam in hac peculiare gliscere fermentum vitale, utpote Vulcani examini quoque hæc exposita, mirum, quantam salis volatilis præ cruore exsiccato & reliquis visceribus etiam destillationi commissis supeditet copiam. Prætereà in elaboratione Sangvinis à Corde perficiendi nullâ opus est morâ, sed indefinente motus continuitate. Scilicet, chylus massæ sanguineæ in corde mixtus solutionem, rarefactionem, blandam ebullitionem patitur & fermento ejus vitali imprægnatur, accedente cordis motu, & spirituum vitalium insito lumine præditorum operatione, nec non ipsis principiis chyli activis. Coctio incipit in dextro cordis ventriculo, & desinit in sinistro pulmonibus etiam suum ἐπιβαλλον μέρος. conferentibus in transitu. Reliquæ coctiones placidâ delectantur quiete ac morâ, circâ crudiora occupatæ. Unde CL. Helmontius in Blas. Human. §. 24. Fermentum sinistri sinus, inquit, non nisi lentâ tarditate sanguinem suum transmutaret, pigreque nimis transmitteret quoquò versus, atque idcirco importunis spirituum necessitatibus non satisfacere. Fingamus utrem odore imbutum, impleri autem liqvore ad sui dimidium. Vix liquor ille rapiet lagenæ odorem; sin verò concutiatur, confestim quoque odor ille per minima liquoris se

MANTISSA.

ingerit. Sic nimirum fermentum vitale sinistri sinus per motum cordis statim sanguini communicatur, eumque ad festinam obedientiam suæ impressionis cogit. Lumen enim à Lumine facile accenditur. Ideoque & sanguis jam animatus facile solaris illius lampadis lumen arripit, & in sobolem ætheream adsciscitur. Dicant mihi contrariæ opinioni addicti utrum sanguis juxta illorum sententiam à sanguine elaboratus in quiete perficiatur, an motu etiam non interrupto? prius facile non admittent; Ergò posterius & sic responsum sibi met ipsis dabunt.

Perfectionem autem sanguini COR tribuit non certis aliquot horarum intervallis, sed vice repetitâ. Quemadmodum Ars Chymica suum opus non unâ perficit operatione, nec uno vase, aut uno momento, sed longâ morâ intercapedine utitur, dum modo sublimationem, modo destillationem, modo digestionem, modo rectificationem, modo cohobationem, modo filtrationem &c. instituit; ita etiam Natura in elaboratione Nectaris vitalis diverso modo est occupata.

Sed ubi nulla fit excrementorum separatio, ibi etiam nulla fit coctio.

Atque in Corde nulla fit excrementorum separatio. E. in corde nulla fit coctio.

Major constat, quia nulla coctio fit, nisi præviâ excrementorum segregatione.

Minor

MANTISSA.

Minor probatur, quia COR nulla circa se habet posita excrementorum receptacula in viciniâ, quemadmodum apparet in jecore.

Verum nulla pars in toto corpore reperitur, siue nobilis siue ignobilis fuerit, quæ non pro excrementorum sanguinis ex corpore elibratione & separatione desudet. Et ut elaboratio sanguinis inchoatur in Corde & continuatur in arteriis; ita & non in Corde solum, sed in arteriis quoque separantur excrementa, dum Sanguis circulari motu defertur per habitum Corporis, inutilis tenuior pars per sudorem & insensibilem transpirationem ejicitur; Dum per venas redit Sanguis ad Epâr defertur, secedit tenuis bilis in vesiculam fellis, crassior in jejunum; Et in Lienis parenchymate crassiora Sanguinis excrementa talem *diâ. de seriv* acquirunt, ut postmodum etiam in locis convenientibus separari queant. Serosa deponuntur in Renes, & fuliginosa per Pulmones diffantur.

Sed, Sanguinem esse primam particulam nostram genitalem & animatam, nullus Anatomicus negabit. Is enim in generatione pulli primus conspicitur, idque non solum in pulli, sed in omnis foetus animaliumque conceptu primò contingere, cuius obivium est. Apparet enim ab initio punctum rubrum saliens, vesicula pulsans, fibræque inde deductæ, sanguinem in se complectentes. Et quantum ex accuratâ inspectione discernere licuit, fit sanguis, antequam punctum sali-

MANTISSA.

ens efformatur. Jam verò, quod existentia prius est, non potest esse effectus Ejus, quod est posterius.

Verùm, distingvendum est inter Corpus constituendum & adhuc imperfectum nondum singulis partibus officium suum ac usum obeuntibus, & sic concedimus sanguinem videri primam particulam nostram genitalem; (sed quid papulæ illæ post conceptionem statim in utero apparentes, ex quibus stillat humor iste crystallians genitilis, ad hoc dicturæ essent?) Et inter corpus jam constitutum & organis suis instructum, de hoc negamus, sanguinem esse corde priorem. Deinde distingvimus etiam inter causam sangvificationis internam & externam seu organicam. Interna est Spiritus vitalis, quo Anima ut instrumento suo proximo, cum fermento Cordis vitali utitur, ad sanguinis elaborationem in Corde perficiendam; Externa seu Organica COR est, prout consideratur ut parenchyma spiritu vitali, fermento vitali, ac vasis majoribus præditum. Sunt enim ut Galenus docet de differ. Morbor. cap. 6. In quolibet organo quatuor partium genera, quædam per quas actio perficitur, sic per fermentum vitale Cordis Sanguis acquirit perfectionem, quædam sine quibus perfici non potest & sunt Spiritus vitalis & motus Cordis, quædam per quas commodius, & sunt Cordis ventriculi & vasa naturaliter disposita; &c.

Dein-

MANTISSA.

Deindè, Ad quamcunqve partem Sanguis venosus cum lymphâ in extremitatibus aliisque partibus remotis spiritibus & calore nonnihil exhaustis ad novas vires acqvirendas revertitur, illud est primarium sangvificationis organum.

Atqvi ad COR sanguis venosus cum lymphâ in extremitatibus aliisque partibus remotis, spiritibus & calore nonnihil exhaustis ad novas vires acqvirendas revertitur. E.

COR est primarium sangvificationis organum.

Minor probatur, quia COR sangvinem non solum perficit alimentarium ex chylo, qvi ex glandulis lacteis per thoracicas lacteas cum sanguine venoso in axillaribus miscetur, & primò in auriculam dextram, ex eâ in dextrum ventriculum deponitur, sed & sanguis venosus in venis capillaribus exhaustis spiritibus ad COR revertitur, prout & lymphâ ad novas vires acqvirendas eò reducitur.

Sed licet & hoc concedatur, quod sanguis, si diu à fonte hoc est à Corde in exterioribus partibus moratus spiritibus orbetur, ac nisi novo imbuatur succo tandem marcescat; tamen non conceditur in circulatione sanguini illam refectionem accedere à Cordis substantiâ; sed potius à motu, qvi circa COR major est, quàm circa reliqvas partes.

Verùm motus hic saltem est accidens nihil conferens ad rei perfectionem, nisi nova substantia seu
novum

MANTISSA,

novum Cordis fermentum accederet spiritu fermentali instructum; Et si motus hîc sufficeret, cur in motu sanguinis nimio à causis externis concitato novas non acquireremus vires?

Tertiò; Quodcunque est Principium radicationis venarum & Arteriarum, illud etiam est primum sangvificationis organum.

Atqvi COR est principium radicationis venarum & Arteriarum. E.

COR est primum sangvificationis organum.

Major probatur, quia venarum & arteriarum officium est sangvinem abducere ac reducere pro universi corporis nutrimento.

Minor probatur, quia in Corde maximus est truncus venarum & arteriarum.

Concludimus igitur sequenti ratiocinio.

Quæcunque pars est primum sangvificationis organum, illi debentur omnia illa elogia in præcedente **CARDIANASTROPHE** à Nobis adsignata.

COR est primum sangvificationis organum ut supra evicimus. E.

CORDI omnia illa debentur elogia supra adsignata.

